

cubogo

Manuale d'utilizzo



sonoro

sonoro audio GmbH

Unter Goldschmied 6
50667 Colonia
Germania
info@sonoro-audio.com
www.sonoro-audio.com

12/10

Distributore per l'Italia:

Tecnostyle
Via Rodi, 6
25124 Brescia
Tel. 030 22 16 83 – Fax 030 24 75 606
info@tecnostyle.info
www.tecnostyle.info

Il produttore si dedica costantemente al miglioramento di tutte le tipologie e di tutti i modelli. Per questo motivo potrebbero essere apportate modifiche alla forma, alle dotazioni e alle caratteristiche tecniche dei prodotti senza preavviso. Non sono quindi accettate contestazioni sulla base dei dati, delle immagini e delle descrizioni di questo manuale d'uso. La ristampa, la diffusione o la traduzione, anche parziale, non è consentita senza l'autorizzazione scritta del produttore.

Il produttore si riserva tutti i diritti secondo la legge del copyright.
Con riserva di modifiche.

Indice

1.	Introduzione	4
2.	Istruzioni di sicurezza	5
2.1	Simboli utilizzati nel manuale	5
2.2	Utilità	5
2.3	Bambini e altri soggetti con capacità limitate	6
2.4	Alimentazione	6
2.5	Batterie	7
2.6	Trasporto	8
2.7	Condizioni ambientali	8
2.8	Funzionamento	9
2.9	Problemi	9
2.10	Pulizia	10
2.11	Smaltimento	10
3.	Contenuto della confezione	11
4.	Apertura ed avviamento	12
4.1	Apertura dell'imballo	12
4.2	Inserimento batterie	13
4.3	Alimentazione	13
5.	Specifiche Tecniche	21
6.	Garanzia	22

1. Introduzione

Congratulazioni per aver acquistato sonoro cuboGo.

Questo manuale vi fornirà tutte le informazioni necessarie per un utilizzo corretto e sicuro del vostro apparecchio.

- Vi preghiamo di leggere il manuale interamente prima di utilizzare il prodotto.
- Conservate le istruzioni in un luogo sicuro.
- Nel caso in cui l'apparecchio sia destinato a terzi, vi preghiamo di allegare il presente manuale.
- Il mancato rispetto delle istruzioni potrebbe causare seri danneggiamenti o malfunzionamenti dell'apparecchio.
- Il produttore non si assume nessuna responsabilità in caso di danni dovuti al mancato rispetto delle istruzioni.
- Vi invitiamo a leggere attentamente la sezione riguardante le "Istruzioni di sicurezza".

Le illustrazioni di questo manuale descrivono visivamente le operazioni da compiere.

Buon divertimento con la vostra sonoro cuboGo!

2. Istruzioni di sicurezza

2.1 Simboli utilizzati nel manuale

In questo manuale le informazioni importanti riguardanti la sicurezza vengono evidenziate in modo particolare. E' necessario seguire con attenzione queste informazioni per evitare incidenti o danni all'apparecchio.

**RISK!**

Avvertimento riguardante i rischi per la salute ed i rischi d'infortunio.

**WARNING!**

Avvertimento riguardante i rischi per l'apparecchio ed altri oggetti.

**NOTE!**

Consigli ed informazioni per voi.

2.2 Utilità

L'apparecchio è inteso solo per uso privato. Non è adatto a scopi commerciali. Sono possibili esclusivamente i seguenti utilizzi:

- Riproduzione di stazioni radio FM
- Riproduzione audio di dispositivi esterni connessi via AUX

Qualsiasi altro utilizzo è severamente vietato. Il produttore non si assume nessuna responsabilità in caso di danni dovuti ad un utilizzo non appropriato.

2.3 Bambini e altri soggetti con capacità limitate

- Non lasciate l'apparecchio incustodito e non utilizzatelo se nelle vicinanze ci sono bambini o altri soggetti non in grado di comprendere i rischi associati all'uso.
- Bambini e altri soggetti con capacità limitate o scarsa esperienza non dovrebbero utilizzare l'apparecchio senza la supervisione di un adulto responsabile. E' consigliabile conservare queste istruzioni in un posto a loro non accessibile.
- L'imballaggio non deve essere utilizzato per giocare. Potrebbe presentare rischi di soffocamento.

2.4 Alimentazione

L'apparecchio è alimentato a rete elettrica e presenta quindi rischi relativi a scariche elettriche. Per questo motivo, vi invitiamo a seguire strettamente le seguenti istruzioni:

- Mai toccare la spina d'alimentazione con le mani bagnate.
- Se desiderate estrarre la spina dalla presa d'alimentazione, tirate sempre direttamente dalla spina. Mai tirare dal cavo, potrebbe rompersi.
- Vi invitiamo ad assicurarvi che la presa d'alimentazione sia sempre facilmente raggiungibile, così da non ostacolarne l'accesso in caso d'emergenza.

- Assicuratevi che il cavo elettrico non sia interrotto, ostruito od aggrovigliato. Installate il cavo in modo che non rappresenti un pericolo e rimanga lontano dalla portata dei bambini.
- Utilizzate solo prolunghe appositamente progettate per l'alimentazione dell'apparecchio.
- Tenete il dispositivo lontano dalla pioggia e dall'umidità così come da fonti di calore.
- Utilizzate l'apparecchio esclusivamente con un voltaggio del tipo indicato e con una presa compatibile con la spina a disposizione. Un voltaggio inadeguato potrebbe danneggiare l'apparecchio.
- Se l'apparecchio rimane inutilizzato per diverso tempo, vi invitiamo a disconnetterlo dal sistema d'alimentazione per evitare qualsiasi rischio d'incendio. Estraiete quindi la spina dalla presa d'alimentazione.

2.5 Batterie

- cuboGo è dotata di una confezione sigillata di batterie ad alte prestazioni NIMH che, pur non avendo memoria effettiva, al primo utilizzo, o dopo un periodo prolungato di mancato utilizzo, devono essere ricaricate per circa 24 ore. Per raggiungere la capacità massima, le batterie necessitano di circa 5 cicli di caricamento/scaricamento. Pur trattandosi di batterie ad alte prestazioni, la loro durata potrebbe essere inferiore a quella della vostra cuboGo. In tal caso, rivolgetevi ad un rivenditore di fiducia. Non intervenite personalmente sull'apertura o sulla sostituzione delle batterie.
- Non gettate le batterie, ricaricabili e non, nel fuoco e non esponetele

mai ad alte temperature.

- Non tentate di ricaricare batterie non ricaricabili né di aprire qualsiasi tipo di batterie. Potrebbe causare rischi di esplosione.
- Il liquido derivante dall'utilizzo inadeguato delle batterie potrebbe provocare irritazioni cutanee. In caso di contatto con il liquido, sciacquate abbondantemente con acqua. In caso di contatto con gli occhi, non strofinateli, ma sciacquateli con acqua per dieci minuti e rivolgetevi all'assistenza medica.

2.6 Trasporto

- Durante il trasporto con veicolo, sistemate l'apparecchio in modo tale che non possa arrecare danni ai passeggeri.
- Conservate l'imballaggio e in caso di spedizione riutilizzate il materiale originario.

2.7 Condizioni ambientali

L'utilizzo adeguato dell'apparecchio richiede condizioni ambientali appropriate. Per questo motivo vi invitiamo a leggere attentamente le seguenti istruzioni:

- Proteggete l'apparecchio dall'esposizione ad agenti atmosferici. Non utilizzate il dispositivo all'aperto né esponetelo alla luce diretta del sole.
- Non posizionate l'apparecchio nelle vicinanze di fuochi o fonti di calore come candele, forni o stufe.
- Posizionate l'apparecchio in un posto sufficientemente aerato,

così da evitare il surriscaldamento all'interno del dispositivo. Tenete l'apparecchio ad una distanza minima di 10 cm dalla parete o da altri dispositivi.

- Proteggete l'apparecchio da vibrazioni meccaniche eccessive e posizionatelo su superfici solide.
- Proteggete il telecomando dal maltempo, dalla muffa e dalle alte temperature (ad es. dalla luce solare diretta).
- Proteggete l'apparecchio da gocce o schizzi d'acqua. Non posizionate contenitori di liquidi vicino al dispositivo.



RISK!

Non installate / rimuovete le batterie dell'apparecchio in ambienti a rischio di esplosione (ad es. stazioni a gas, stazioni di rifornimento, aree in cui l'aria potrebbe contenere sostanze chimiche sensibili – polvere di metalli – oppure aree in cui è vietato accendere il motore dei veicoli).

2.8 Funzionamento

- Posizionate cuboGo su una superficie stabile per evitare fastidiose durante il funzionamento.

2.9 Problemi

In caso di problemi nel funzionamento, non intervenite personalmente, ma rivolgetevi al vostro rivenditore di fiducia.

- Se la spina di alimentazione, l'adattatore o il cavo di alimentazione

risultano danneggiati, il produttore o il rivenditore devono provvedere alla sostituzione per evitare il rischio di shock elettrici.

- Se il dispositivo entra in contatto con liquidi o altre soluzioni, scollegate l'alimentazione e contattate un centro di assistenza autorizzato.

2.10 Pulizia

- Per la pulizia, utilizzate un panno morbido e asciutto sulla superficie esterna dell'apparecchio. Non utilizzate sostanze abrasive o solventi che potrebbero danneggiare il cabinet.
- In caso di sporco ostinato, potete utilizzare un panno leggermente umido e successivamente asciugare con un panno morbido e asciutto.

2.11 Smaltimento

I dispositivi contrassegnati con questo simbolo non possono essere smaltiti come normali rifiuti domestici, ma devono essere affidati ad un centro di smaltimento per apparecchiature elettriche ed elettroniche.

Le batterie possono contenere particelle metalliche tossiche, perciò sono soggette ad un trattamento speciale per lo smaltimento. Depositare le batterie scariche presso un apposito centro per lo smaltimento oppure presso un'area comune di raccolta.

Le apparecchiature elettroniche per l'intrattenimento sono soggette alla regolamentazione Europea 2002/96/EC per lo smaltimento dei rifiuti elettronici.



- E' vietato smaltire le apparecchiature elettroniche come rifiuti domestici.
- E' possibile chiedere informazioni circa lo smaltimento delle apparecchiature elettroniche all'ente locale preposto oppure al vostro rivenditore.
- I dispositivi elettronici possono essere smaltiti gratuitamente presso i centri di raccolta comunali.
- Il corretto smaltimento delle apparecchiature elettroniche previene danni all'ambiente e alla salute dell'uomo.

3. Contenuto della confezione

- cuboGo sonoro con cover inclusa
- Adattatore per alimentazione
- Batterie ad alte prestazioni (NIMH)
- Cavo AUX
- Manuale d'utilizzo

4. Apertura ed Avviamento

Si consiglia di collegare esclusivamente cavi e dispositivi esterni compatibili con questo apparecchio per qualità elettromagnetica ed isolamento. cuboGo soddisfa tutti i più importanti standard e regolamenti relativi a disposizioni statunitensi ed europee.

In caso di modifiche sull'apparecchio non autorizzate dal produttore, l'ottemperanza a tali regolamentazioni non è più garantita. Utilizzate esclusivamente gli accessori consigliati dal produttore.



RISK!

Il materiale di imballaggio è a rischio soffocamento!

Giocare con il materiale di imballaggio può rappresentare un pericolo. Tenete l'imballo lontano dalla portata dei bambini o di altre persone che non sono in grado di valutare il rischio di soffocamento.

4.1 Apertura dell'imballo

1. Aprite l'imballo del dispositivo e degli accessori e verificate la completezza e le condizioni del contenuto.



NOTE!

In caso di danni da trasporto o mancanza del contenuto, contattate immediatamente il vostro rivenditore.

2. Installate il dispositivo in una postazione appropriata. Seguite le indicazioni di sicurezza relative alle condizioni ambientali.

4.2 Inserimento delle batterie



RISK!

Rischio di incidenti causati dall'utilizzo errato delle batterie!

Le batterie devono essere utilizzate con estrema attenzione.

- Rimuovete le batterie dall'apposito scompartimento se sono scariche oppure se il dispositivo non viene utilizzato per un periodo di tempo prolungato.
- Non gettate le batterie nel fuoco e non esponetele ad eccessive temperature.
- Non ricaricate batterie non ricaricabili. Rischio di esplosione. Non aprite né incidete le batterie.
- La perdita di liquido o l'utilizzo errato delle batterie possono causare irritazioni cutanee. In caso di contatto con il liquido, sciacquate la parte abbondantemente. Se il liquido entra in contatto con gli occhi, non strofinateli. Risciacquate gli occhi per 10 minuti e richiedete immediatamente assistenza medica.

4.3 Alimentazione

Il dispositivo è alimentato tramite l'unità di alimentazione inserita nella confezione. Prima dell'utilizzo l'unità di alimentazione deve essere assemblata insieme all'adattatore universale.



RISK!

Rischio di incidente causato da utilizzo errato

L'utilizzo errato dell'unità di alimentazione potrebbe causare rischi di shock elettrici.

- Assicuratevi che l'unità di alimentazione e l'adattatore universale siano collegati in modo corretto.
- Per estrarre dalla presa l'unità di alimentazione e l'adattatore, tirate con cautela per evitare che l'adattatore danneggi l'assemblaggio.



WARNING!

Danni materiali causati da connessione errata del voltaggio

Valori di connessione eccedenti rispetto al massimo supportato dal dispositivo possono distruggere l'apparecchio.

- Utilizzate esclusivamente l'unità di alimentazione fornita con il dispositivo.
- Utilizzate il dispositivo esclusivamente quando il voltaggio indicato sull'unità di alimentazione coincide con quello del sistema elettrico.

1. Fate scorrere l'adattatore universale sull'unità di alimentazione fino al completo aggancio in posizione.
2. Inserite la spina di connessione nella presa 12V \rightleftharpoons 1.2A DC sul retro del dispositivo.
3. Inserite la spina di alimentazione nella presa elettrica.

Figura 1 - Carica

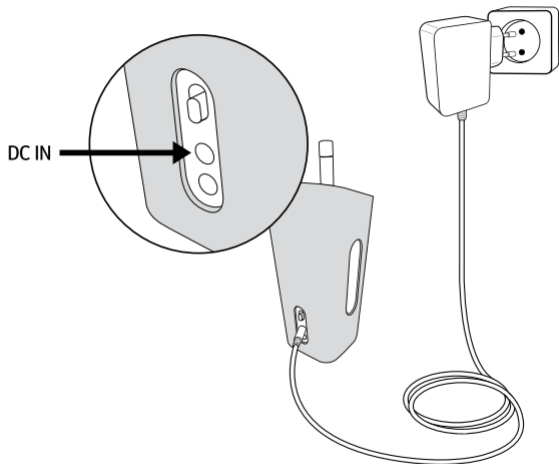
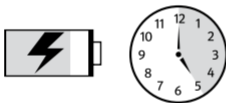


Figura 2 – Tempi di carica e autonomia

Al primo utilizzo ricaricate cuboGo per 24 ore.



Dopo il primo utilizzo, ricaricate cubo Go per circa 5 ore.



Quando le batterie sono completamente cariche, cuboGo ha un'autonomia di circa 18-20 ore.



Figura 3 – Accensione e regolazione del volume

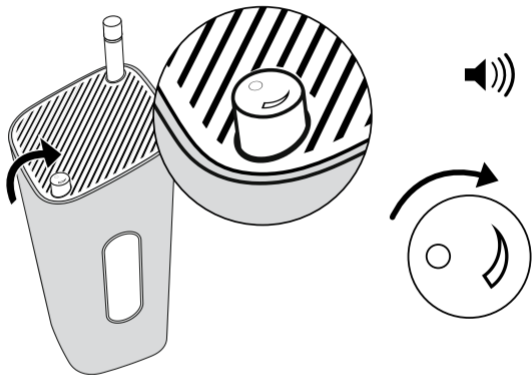


Figura 4 - Antenna

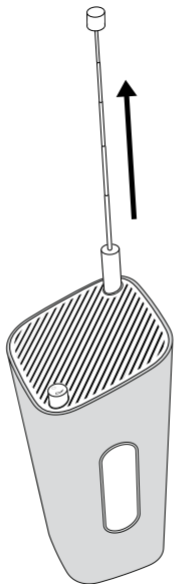


Figura 5 – Ricerca delle stazioni radio

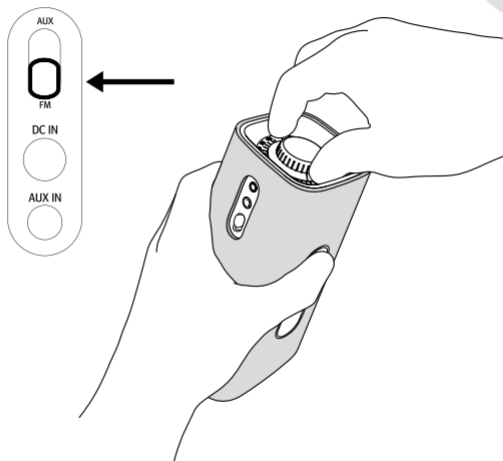
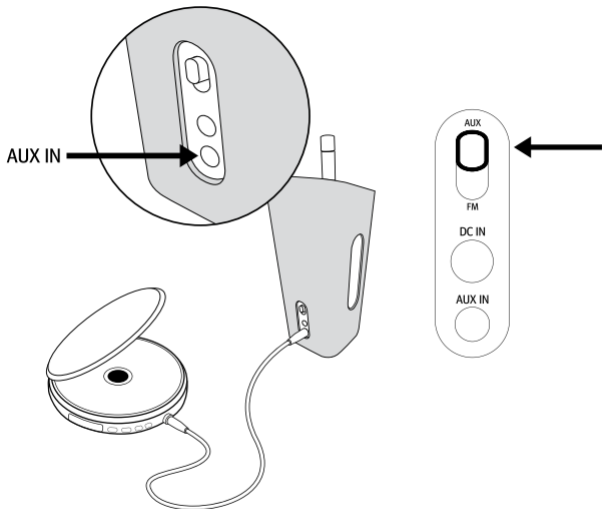


Figura 6 - AUX



Dichiarazione di conformità

Produttore: sonoro audio GmbH

Con la presente il produttore dichiara che sonoro cuboGo è conforme alla direttiva EMC 2004/108/EC, alla direttiva LVD 2006/95/EC, nel rispetto sia dello stile di costruzione che delle prestazioni indicate dal produttore stesso. In caso di modifiche sull'apparecchio non autorizzate da sonoro audio GmbH, la dichiarazione di conformità perde automaticamente validità.




Potete richiedere la descrizione integrale di conformità all'indirizzo e-mail support@sonoro-audio.com.

5. Specifiche tecniche

Adattatore per alimentazione: DVE:DSA-15P-12EU120144

Entrata: 100~240V ~ 50/60Hz 0.5A

Uscita: 12V $\overline{\text{---}}$ 1.2A -  +

Frequenza FM: 87.5 MHz – 108.0 MHz

Entrata AUX: Jack stereo da 3.5 mm

Batteria: BP-5000, NIMH 7.2V 2200mAh

6. Garanzia

Per la copertura di garanzia, siete pregati di compilare il seguente modulo (nessun diritto per legge verrà in tal modo limitato):

- La garanzia è valida per un periodo di tempo non superiore ai due anni (un anno per il Nord America) a partire dalla data di acquisto comprovata.
- Entro il periodo di garanzia, il produttore si impegna a riparare e/o sostituire i dispositivi che presentano difetti di fabbrica o di produzione.
- In caso di problemi, inviate l'apparecchio munito di tagliando di garanzia e prova d'acquisto al vostro rivenditore di fiducia o al centro di assistenza autorizzato. La riparazione e/o sostituzione dell'apparecchio non dà diritto ad un nuovo periodo di garanzia.
- Sono esclusi dalla garanzia i danni provocati da uso improprio o da normale usura, così come i difetti che non incidono sul valore o sulla funzionalità del dispositivo. Qualsiasi intervento effettuato da personale non autorizzato determina l'invalidamento della garanzia.
- La garanzia sulle batterie è limitata a 12 mesi.

cuboGo

Certificato di garanzia

AU-5000

Cognome

Matricola N.

Nome

Indirizzo

Città / CAP

Telefono

E-mail

Descrizione del difetto

Firma del cliente

sonoro

0999-611-10

sonoro
www.sonoro-audio.com